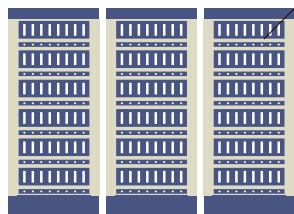
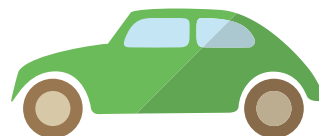
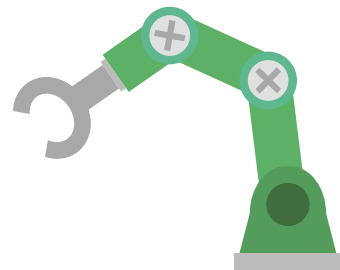
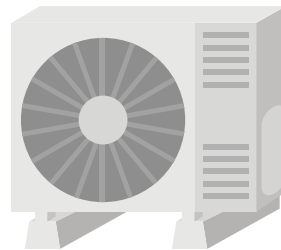
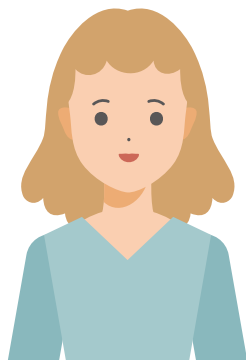
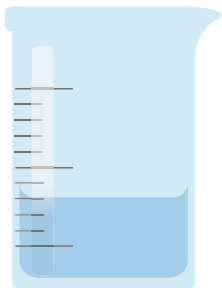


職業訓練ガイド

就活中の
皆さまへ

LET'S TRY! 2021



北大阪高等職業技術専門校
南大阪高等職業技術専門校

東大阪高等職業技術専門校
夕陽丘高等職業技術専門校



〈音声コード〉

～世の中のニーズに『ぎせんこう』はこたえます～

令和3年度 新設科目

3Dマシクラフト科(北大阪校)

～デジタル機器によるものづくりの世界へ～

製品の設計に用いられるCAD(キャド)、製造に用いられるCAM(キャム)、これらを活用し、金属や樹脂製品は形作られます。3Dプリンタ等の次世代ものづくりが注目される中、6か月という短期間で3次元 CAD/CAMオペレータの養成を目的として、3Dマシクラフト科を新設しました。



P.03へ



機械加工・営業科(東大阪校)

～技術と営業力の両輪でものづくりの世界へ～

ものづくりは職人さんだけではなく、購買、経理、総務、生産技術、品質管理、製造、営業などそれぞれの分野のプロが支えています。営業分野における人材不足が叫ばれる中、機械加工の技能に加え、営業や企画、経営に必要な知識など、幅広い知識と技能を持った人材育成をめざし、機械加工・営業科を新設しました。



P.04へ



令和3年度 リニューアル科目

化学ビジネス科(南大阪校)

～「化学の力」でビジネスの世界へ挑む～

食品、化粧品、薬品など多くの製品には、原材料の選定から製造・品質管理に至るまで最新の「化学の力」が活かされています。今回、「化学ビジネス科(旧製造化学科)」へリニューアルし、化学物質の取扱技術や測定技術など現代社会が求める「化学の力」の習得に加え、新たに、働く者にとって必須のワープロや表計算等の「PCスキル」や「ビジネスマナー」に関連する資格取得を訓練に取り入れます。将来、化学系企業において技術部門から事務及び営業・販売部門まで幅広く活躍できる人材の育成をめざします。



P.10へ



〈音声コード〉

訓練科目一覧

機械系			
◆ 3Dマシンクラフト科	北大阪校		P.03
◆ モールドクラフト科	北大阪校		P.03
◆ 機械加工・営業科	東大阪校		P.04
◆ 機械CADデザイン科	東大阪校		P.04
金属系			
◆ 溶接・板金技術科	東大阪校	●	P.05
◆ ものづくり基礎科 <small>新規中卒者等対象</small>	東大阪校		P.05
電気系			
◆ 電気工事科	東大阪校	●	P.06
◆ 電気主任技術科	南大阪校	●	P.06
通信・情報系			
◆ 情報通信科	南大阪校	●	P.07
◆ Webシステム開発科	南大阪校	●	P.07
制御系			
◆ ICTプログラミング科	北大阪校	●	P.08
◆ ロボテックオートメーション科	北大阪校	●	P.08
建築系			
◆ 建築設計科	北大阪校	●	P.09
◆ インテリア木工科	北大阪校	●	P.09
◆ 建築内装CAD科 <small>ひとり親家庭の親優先枠あり</small>	夕陽丘校		P.09
整備系			
◆ 自動車・車体整備科	南大阪校	●	P.10
化学系			
◆ 化学ビジネス科	南大阪校	●	P.10
設備系			
◆ 住宅設備科	北大阪校	●	P.11
◆ 空調設備科	南大阪校	●	P.11
◆ ビル設備管理科	夕陽丘校		P.12
◆ ビルクリーニング管理科	夕陽丘校		P.12

● 授業料等有料の科目です。授業料等の費用や対象者など詳細については、P.20の「訓練科目と費用」をご覧ください。

ひとり親家庭の親優先枠あり ひとり親家庭の親の方が対象です。(ひとり親家庭の親以外の方も受講できます。)

新規中卒者等対象 新規中学校卒業予定者のみを対象とした選考を実施しております。

選考試験によっては、新規中学校卒業予定者を除く15歳以上の方も応募可能です。選考ごとの対象者はP.17の対象者をご確認ください。

- ・入校選考 P.13 ~ 14
- ・応募手続き P.15 ~ 17
- ・費用等 P.19 ~ 20
- ・援護措置等 P.21
- ・充実した訓練と就職をサポート P.22
- ・障がいのある方へ P.23 ~ 24
- ・Q&A P.25
- ・各校の所在地マップ P.26



〈音声コード〉

機械系 [短期間で実践力を身につける]

3Dマシクラフト科

北大阪校

4月
入校

期間
6か月

定員
30名

15歳~

3Dマシクラフト科はパソコンを使用して様々な3次元デザインモデルの作成を行います。金属や樹脂の材料を使い、自分がデザインしたモデルを忠実に再現できるように工作機械の扱い方を勉強します。また3Dプリンタを用いた試作による評価方法を学び、ものづくり企業で幅広く活躍できる人材の育成をめざします。

取得可能な資格

- ◆ 2次元CAD、3次元CAD関連資格
- ◆ 品質管理検定(QC検定)3級~4級

主な就職先

機械関連製造業 | CAD関連会社 | プラスチック製品製造業



モールドクラフト科

北大阪校

10月
入校

期間
6か月

定員
30名

15歳~

モールドクラフト科の訓練は、新しい形の訓練方式を取り入れています。金型(モールド)をつくりながら、ものづくりに必要となるスキルを発見・理解してもらい、そのスキルを向上しつつ訓練を進めていきます。金型(モールド)をつくるためには多様なスキルが必要となります。例えばCADの製図・3次元モデリング、CAD/CAMの加工プログラミング、工作機械の操作などのスキルです。これら訓練で習得した実践的なスキルは就職活動で有利となり、作成した図面や工作物が面接時の実力アピールにもなります。

取得可能な資格

- 自由研削といしの取換え等特別教育
- 低圧電気取扱業務特別教育
- ◆ 2次元CAD、3次元CAD関連資格
- ◆ 品質管理検定(QC検定)3級~4級

主な就職先

金型設計・製造業 | 機械関連製造業
CAD関連会社 | プラスチック製品製造業



3Dマシクラフト科&モールドクラフト科(北大阪校) ちょこっとQ&A

Q: やりがいのある仕事ですか?

A: 製作した部品は自動車、家電など様々な用途に使用されます。どの部品がどこに使用されているかすべて知ることは難しいですが、必ず人々の生活に役立っています。また、自分が製作した製品を発見することもあり、そういった際に「ものづくり」の喜びを実感できます。



職場風景

Q: 製造業は3K(汚い、きつい、危険)のイメージがありますが実際どうですか?

A: 製造業が3Kといわれていたような環境だったのは、すでに過去の話です。CADやNC工作機械の台頭や、技術の進歩に伴い、現在の製造現場の環境はかなり向上しています。むしろ安定した環境でスキルを磨ける、クリーンな職場のイメージが徐々に広まって来ています。



機械加工部品

Q: どんな人が向いていますか?

A: 機械を使うのが好きな人、PC操作が苦にならない人、いろいろな形の物を作り出すことに興味を持てる人などが向いています。

Q: 女性でも出来ますか?

A: 男女の違いは関係ありません。むしろ繊細で集中力のある女性を歓迎する企業が近年増えています。



モールドクラフト科の紹介



マシニングセンタ



<音声コード>

●●印については、各技術専門学校が行う試験に合格する必要があります。詳細については各校にお問い合わせください。◆印については、各試験実施機

機械加工・営業科

東大阪校

4月
入校

10月
入校

期間
6か月

定員
20名

15歳～

旋盤、フライス盤、マシニングセンタなどの工作機械を用いて金属を削り、機械部品や金型を作ることを「機械加工」と呼びます。当科では機械加工実習に加えて、営業職に必要なタブレットを使用したプレゼンテーション技術、生産管理、品質保証など幅広いスキルを身に付け、「営業もできる技術者」をめざします。



マシニングセンタ実習



営業・販売実習

CAD/CAM実習

取得可能な資格

- ◆ 技能検定3級(普通旋盤)
- ◆ 販売士3級
- ◆ 品質管理検定(QC検定)4級

主な就職先

■ 機械・金属製品製造業(機械加工、技術営業、生産管理、品質保証)

機械CADデザイン科

東大阪校

4月
入校

10月
入校

期間
6か月

定員
30名

15歳～

CAD(キャド)とはコンピュータを使って設計やデザインの作成をするソフトのことです。自動車やスマートフォンなど、多くの製品がCADで設計されデザインされています。当科では2次元CADによる図面作成、3次元CADによる立体のモデリング、3Dプリンターによる立体造形技術のほか、ものづくりの分野で必要とされる知識も併せて学べます。



CAD実習



製図実習

3Dプリンタ造形物

取得可能な資格

- ◆ 3次元CAD利用技術者試験(準1級・2級)
- ◆ CAD利用技術者試験(2級)
- ◆ 3次元CADトレーサー認定試験

主な就職先

■ 各種機械金属製品製造業:株式会社オリムピック、三和シャッター工業株式会社、株式会社光伸
■ 機械設計・CAD関連会社:株式会社ピースエンジニアリング

入校生メッセージ

学生時代や社会人になってからも文系畑でしたので、入校前はついていけるかなと不安な部分もありましたが、心配無用でした。先生方は、わからない所があると、どんな基本的なことでも分かるまで丁寧に教えてくれますし、クラスの全員が授業についていけるように一人一人に声をかけてくれます。また、実務経験を持った先生方が「この用語は現場では本当によく使うよ。」など実務に即したことを教えてくれるので、実際に働くことをイメージしながら学ぶことができました。意欲さえあれば、誰でも専門的な技術を一から学ぶことができる環境です。予備知識がない方でも安心して学べるのでお勧めします。

東大阪校
機械CADデザイン科
薄井 泉さん
(令和2年4月入校)



〈音声コード〉

金属系 [1年間じっくり学び、金属加工のエンジニアになる]

溶接・板金技術科

東大阪校

4月
入校

期間
1年

定員
20名

18歳~

金属同士を溶かしてつなぎ合わせる「溶接」や、金属をプレス機械等で成形する「板金」に必要とされる知識と技術を習得します。訓練では、CADによる図面作成、レーザ加工機やプレス機による材料加工、溶接による組立、各種検査技術を習得し、金属製品のものづくり企業への就職をめざします。

- 取得可能な資格**
- ガス溶接技能講習
 - アーク溶接特別教育
 - プレス機械特別教育
 - 自由研削といしの取替え等特別教育
 - 産業用ロボットの教示等の業務に係る特別教育
 - ◆ 溶接技能者評価試験

主な就職先

- 鉄骨加工業：株式会社三栄建設
- 板金業：株式会社メタルファンテック
- 板金・製缶業：YSB株式会社



レーザ加工実習

曲げ加工実習

ものづくり基礎科

東大阪校【新規中卒者等対象】

4月
入校

期間
1年

定員
20名

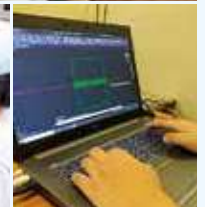
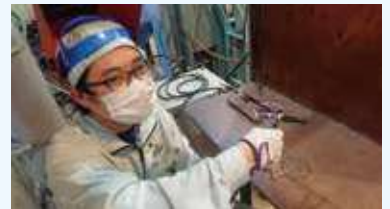
新中卒・
15歳~

「2次元CAD」「各種溶接法」「旋盤・フライス盤作業」といった、製造業でニーズの高い基礎技能を、新規中学校卒業予定者をはじめとする若年者に対して1年間かけて訓練します。就職においては、特定の職種に限定されるのではなく、製造業全般で活躍のチャンスがあります。訓練を受講し、自分に適した作業・職種を見極めて、就職活動を行う事が出来ます。

- 取得可能な資格**
- ガス溶接技能講習
 - アーク溶接特別教育
 - 自由研削といしの取替え等特別教育
 - ◆ 溶接技能者評価試験

主な就職先

- 製缶業：株式会社砂田製作所
- 製缶・板金業：株式会社多田製作所
- 鉄骨加工業：三智工業株式会社



フライス盤実習

CAD実習

ロボット溶接機操作の実習風景

製造工程の自動化が進むに伴い、自動溶接が可能となる「溶接ロボット」の需要が高まっています。溶接・板金技術科とものづくり基礎科では、手動操作の溶接技術に加えて、溶接ロボットを用いた自動制御技術を学ぶことができます。

東大阪校 溶接・板金技術科



<音声コード>

●●印については、各技術専門学校が行う試験に合格する必要があります。詳細については各校にお問い合わせください。◆印については、各試験実施機

電気系 [ライフラインを担う人材へ]

電気工事科

東大阪校

4月
入校

期間
1年

定員
30名

18歳~

電気は生活を支え、社会の基盤を担っている重要なエネルギーです。それはこれからの未来にも欠かすことはできません。その電気を安全に届けるために働いているのが電気工事士です。電気工事士として活躍できる知識・技能を電線の接続作業から始まりCADによる図面作成、実習用家屋において実際に電気工事を行う実習等を通じて学び、電気設備業界への就職をめざします。



電気配線工事実習



消防設備工事実習

CAD実習

取得可能な資格

- ◆ 第二種電気工事士
- ◆ 第一種電気工事士(実務経験要)
- ◆ 甲種第4類消防設備士

主な就職先

■ 電気工事業：三誠電機工業株式会社、株式会社橋詰電気工業所

電気主任技術科

南大阪校

4月
入校

期間
2年

定員
30名

18歳~

ビルや工場等の電気設備の保守・管理や電気設備工事等の分野において、電気主任技術者として必要な関連技術を学びます。第三種電気主任技術者国家試験合格をめざします。



取得可能な資格

- 高圧・特別高圧電気取扱業務特別教育(開閉の操作業務のみ)
- 低圧電気取扱業務特別教育
- ◆ 第三種電気主任技術者 ◆ 第一種電気工事士(実務経験要)
- ◆ 第二種電気工事士 ◆ 甲種第4類消防設備士

主な就職先

■ 電気設備保守管理業：(一財)関西電気保安協会
 ■ ビル設備管理業：東洋ビルメンテナンス株式会社
 ■ 電気設備工事業：朝陽電気株式会社

テクノインストラクター（職業訓練指導員）メッセージ

スマートフォンやパソコンなどのハイテク機器や、冷蔵庫、テレビといった家電などは、全て「電気」がなければ使えません。電気工事科では、その電気を安全に送り届ける為の「電気工事」について学びます。日常生活を支える上で必要不可欠な「電気に関わる仕事」は多岐にわたり、工事や施工管理、設備保全など、自分にあった仕事で活躍することができます。ぜひここで知識と技術を身に付け、安定した業界への就職にチャレンジしてみませんか。

東大阪校
 電気工事科
 テクノインストラクター
 (職業訓練指導員)
濱田 祐史



<音声コード>

訓練科目

入校選考

応募手続き


費用等


援護措置

障がいのある方へ

Q & A / マップ

通信・情報系 [ICT 時代を担う人材へ]

情報通信科	南大阪校	4月 入校	期間 1年	定員 30名	18歳~ 34歳
<p>インターネット、携帯電話などの通信サービスを提供する会社で使われているルータやスイッチ、サーバなどの操作方法を学び、ネットワークエンジニアになるための技術を学びます。また、電気や通信施工についても学び、幅広く通信インフラ業界で活躍できるエンジニアをめざします。</p>					
<p>取得可能な資格</p> <ul style="list-style-type: none"> ◆ CCNAなどのIT系ベンダ資格 ◆ 工事担任者 ◆ 基本情報技術者 ◆ 第一級陸上特殊無線技士 ◆ 第二種電気工事士 					
<p>主な就職先</p> <ul style="list-style-type: none"> ネットワークサービス企業:株式会社テレビ岸和田 ネットワーク関連企業:株式会社KDDIエボルバ 通信施工業:株式会社協和エクシオ 					

Webシステム開発科	南大阪校	4月 入校	期間 1年	定員 30名	18歳~ 34歳
<p>ネットショップのようなWebサイトやブラウザを利用した社内システム等Web関連システムを開発するプログラマをめざして、ITの基礎知識とプログラミング、データベース、動的ホームページなどの技術を学びます。</p>					
<p>取得可能な資格</p> <ul style="list-style-type: none"> ◆ ITパスポート ◆ 基本情報技術者 					
<p>主な就職先</p> <ul style="list-style-type: none"> プログラマ業:ヴァイタルインフォメーション株式会社 運用管理業:エクセルコンピュータサービス株式会社 ネット販売業:ネットドリーム株式会社 					

修了生メッセージ

入校前は販売の仕事をしていましたが、今後成長する業界で安心して働きたいと思い、通信業界への転職を考えました。ぎぜん校では専門的な技術を1から丁寧に教えてもらうことができました。情報通信科は通信業界について学びたい、スキルアップしたいといった想いを実現できる科目なので、通信業界で働きたい方にお勧めします。

南大阪校
情報通信科
中尾 笑里さん
(平成31年4月入校)



〈音声コード〉

●● 印については、各技術専門学校が行う試験に合格する必要があります。詳細については各校にお問い合わせください。◆◆ 印については、各試験実施機

制御系 [社会が求める次世代技術を学ぶ]

ICTプログラミング科

北大阪校

4月
入校

期間
1年

定員
30名

18歳～
44歳

ロボット制作やセンサーを使った実習を行い、プログラミング技術やICT技術(インターネットを使ってモノやサービスをつなぐ技術)などを習得します。家電をはじめとした電気を使う様々な製品の設計・開発の仕事をめざします。



取得可能な資格

- ◆ 基本情報技術者 ◆ 組み込みソフトウェア技術者試験クラス2(エントリーレベル)
- ◆ 品質管理検定(QC検定)4級

主な就職先

- ┃ ソフトウェア開発:株式会社トリオン創研
- ┃ ソフト・ハードウェアの開発・設計:株式会社エムエスエイ、日本プロテックソフトウェア株式会社
- ┃ ネットワークサーバの保守管理:株式会社アイティ・イット
- ┃ ソフトウェアの設計・開発:株式会社テクニカルバイブル

ロボテックオートメーション科

北大阪校

10月
入校

期間
1年

定員
30名

18歳～
44歳

生産ラインの自動化に必要な制御盤配線やプログラミング、ロボット制御などを習得し、生産現場の自動化・省力化システムを作る技術者としての就職をめざします。「自動」を作るには「人」が必ず必要であり、様々なものが自動化されている現在、多くの需要が見込まれる業界です。



取得可能な資格

- 産業用ロボットの教示等の業務に係る特別教育
- 産業用ロボットの検査等の業務に係る特別教育
- 低圧電気取扱業務特別教育
- ◆ 第二種電気工事士 ◆ 品質管理検定(QC検定)3級

主な就職先

- ┃ ロボットシステム設計:株式会社JRC
- ┃ 制御盤設計・製造:ピーンスユー株式会社
- ┃ 自動化装置組立:枚方太陽株式会社

ロボット製作実習とロボット大会への出場

日々の訓練で得たプログラミングなどの技術を集結し、ロボットの製作を行います。製作はチームで行いますので、コミュニケーションスキルの向上にも役立ちます。この科目で学ぶ技術は家電製品、車、産業機器など多くのものに使用され、世の中を便利にする、ありとあらゆる製品開発に携わり、社会に貢献することができます。



北大阪校 ICTプログラミング科(旧組み込みシステム科)



〈音声コード〉

建築系 [夢の空間をカタチにする力!]

建築設計科

北大阪校

4月
入校

期間
1年

定員
30名

18歳~
44歳

建築における計画・法規・構造・施工の基礎を学びます。手描き製図からパソコンによる製図(2次元CAD及び3次元CAD)、工事費の算出(積算)や測量等の技術を得し、設計(間取りや形を考え、作図)から現場監督(工事の取りまとめ)まで、幅広く建築関係の仕事に対応できる人材を育成します。

取得可能な資格

- ◆ 建築積算士補
- ◆ 二級建築士(高卒以上は修了後実務経験なしで受験可、免許登録に修了後の実務経験要)
- ◆ 2級建築施工管理技士(学科)

主な就職先

- 設計事務所:有限会社匠建築設計工房
- ゼネコン(総合建設業):栗本建設工業株式会社 大阪本社
- サブコン(専門工事業):ドミニアート株式会社、日本住宅バネル工業協同組合 大阪支店
- 公共建築部門:八尾市役所



インテリア木工科

北大阪校

4月
入校

期間
1年

定員
30名

18歳~

建築の基礎知識に加え、木工・家具製造では、実技と知識の習得をめざします。内装仕上げ・施工の知識と技術に加え、製図やプレゼンテーションといったことについても学ぶことで、販売・営業・施工などで幅広く活躍できる人材を育成します。インテリア関連では、技術者だけでなく営業、販売をめざす方にも役立つ訓練内容です。

取得可能な資格

- ◆ 技能検定2級(内装仕上げ施工)等 ※別途要件が必要
- ◆ インテリアコーディネーター
- ◆ キッチンスペシャリスト

主な就職先

- 戸建・注文住宅の設計・施工:株式会社レオハウス
- システム家具等の設計・施工:日本住宅バネル工業協同組合
- 自動車特殊架装:株式会社トヨタテックス大阪
- 別注家具工事:株式会社中村木工所



建築内装CAD科

夕陽丘校【ひとり親家庭の親優先枠あり】

4月
入校

10月
入校

期間
6か月

定員
20名

15歳~

建築物を作る(企画・提案・設計・施工等幅広い各業務)上で、必ず必要となる建築物の知識や、建築製図の技術、CAD操作等に加え、インテリアコーディネート、プレゼンテーションの手法及び、積算(見積り)方法などを学びます。未経験の方でも、建築の基礎をしっかりと学べます。建築業界の幅広い職種で働くことができる能力が身に付きます。

取得可能な資格

- ◆ 建築CAD検定試験(2級・3級)
- ◆ 建築積算士補

主な就職先


- 工務店、建築設計事務所等
株式会社池下設計、株式会社浪忠 その他多数




<音声コード>

●●印については、各技術専門校が行う試験に合格する必要があります。詳細については各校にお問い合わせください。◆印については、各試験実施機

整備系 [人とクルマを安全と快適でつなぐ人に]

自動車・車体整備科	南大阪校	<div style="display: flex; justify-content: space-around; font-size: 0.8em;"> 4月 入校 期間 2年 定員 30名 18歳~ 44歳 </div>
<p>自動車は多くの人にとって、なくてはならない輸送手段です。安全で環境にやさしく快適な車社会を確保するため、自動車を整備する人材の役割はますます高まっています。本科では、1年次が三級自動車整備士養成課程であり、在校中に三級自動車整備士の取得をめざします。2年次は、自動車車体整備士養成課程として板金塗装等の車体整備技術を学びます。自動車整備と車体整備の技術を兼ね備えた総合的な整備士をめざします。</p>		
<p>取得可能な資格</p> <ul style="list-style-type: none"> ● ガス溶接技能講習 ● アーク溶接特別教育 ● 自由研削といしの取替え等特別教育 ● 低圧電気取扱特別教育(電気自動車等の整備業務における特別教育) ◆ 自動車車体整備士(実技試験免除) ◆ 三級自動車ガソリン・エンジン整備士(実技試験免除) ◆ 三級自動車ジーゼル・エンジン整備士(実技試験免除) ◆ 三級自動車シャシ整備士(実技試験免除) ◆ 中古自動車査定士 ◆ 乙種第4類危険物取扱者 		
<p>主な就職先</p> <p>自動車販売整備業、自動車板金塗装業、自動車事故調査業、建設機械整備業</p>		

化学系 [化学の側面から企業に貢献する]

化学ビジネス科	南大阪校	<div style="display: flex; justify-content: space-around; font-size: 0.8em;"> 4月 入校 期間 1年 定員 30名 18歳~ </div>
<p>生活に欠かせない食品や化粧品などの生産には、化学反応が必要になります。使用される化学物質の性質やその安全衛生に関する専門知識や技能だけでなく、PCスキルやビジネスマナーも学びます。技術職や事務職など、化学系産業の幅広い職種で働くことができる能力を身につけることができます。</p>		
<p>取得可能な資格</p> <ul style="list-style-type: none"> ◆ 乙種危険物取扱者(第1・3・4・5類) ◆ ビジネス実務マナー検定(2級) ◆ 日本語ワープロ検定試験 ◆ 情報処理技能検定試験 		
<p>主な就職先</p> <p>化学工業、食品、化粧品会社での技術職、製造職、事務職</p>		

テクノインストラクター(職業訓練指導員)メッセージ

自動車・車体整備科に入校を希望される皆さんは、車が好きな人だと思います。もっと車の構造・機能やボディーを理解し、自動車ユーザーのために車の安全性・快適性を追求しましょう。本科では、車検ライン、フレーム修正機、自動車塗装ブースをはじめ様々な設備等を使用し実習を行います。また、接客に必要なコミュニケーション力の向上にも力を入れています。専門的な資格や実践的な実習で技能・技術を身につけるため、多くの企業様から求人をいただき、毎年ほぼ100%の就職内定率を誇っています。さあ、本科に入校し安心して安全な車社会のために貢献しようではありませんか。

南大阪校
自動車・車体整備科
テクノインストラクター
(職業訓練指導員)

小川 勝弘

(平成16年3月入校
旧松原技専校自動車整備科修了)



〈音声コード〉

設備系 [快適な生活環境を提供できる人材へ]

住宅設備科

北大阪校

4月
入校

期間
1年

定員
30名

18歳~

住まいのライフライン「水道」「電気」「ガス」に加え「空調」の設備について、「設計」「施工」「リフォーム」「メンテナンス」の知識と技術を学びます。顧客に快適な生活を提供することができる人材を育成します。

取得可能な資格

- ガス溶接技能講習 ● アーク溶接特別教育
- ◆ 2級管工事施工管理技術検定(学科) ◆ 第二種電気工事士
- ◆ 技能検定2級(配管) ※別途要件が必要 ◆ 消防設備士1類、4類
- ◆ 二級建築士 (高卒以上は修了後実務経験なしで受験可、免許登録に修了後の実務経験要)

主な就職先

- Ⅰ 管工事業: 株式会社ツカサ Ⅰ 設備施工管理業: 浅海電気株式会社
- Ⅰ 空調メンテナンス業: エイテック株式会社
- Ⅰ ビル設備管理業: 京阪ビルテクノサービス株式会社
- Ⅰ ガス内管工事業: 藤本産業株式会社



空調設備科

南大阪校

10月
入校

期間
1年

定員
30名

18歳~

コンビニやスーパー等商業施設などに設置されている空調・冷凍機器類は今や現代の生活必需品となっています。加えて、全国の小中学校ではエアコンが順次整備されており、これらの機器類は単に据え付け時だけでなく、その後もメンテナンスから取り外しまで行うには専門的な技術と知識が継続して必要とされ、省エネ対策技術の普及などとあわせて将来性が期待できる業界です。当科ではビルや工場に設置する大規模な業務用空調・冷凍機設備の機種選定、施工、保守に関する知識と実践的な技能やCAD操作を学ぶとともに、関連する資格の取得をめざします。

取得可能な資格

- ガス溶接技能講習 ● アーク溶接特別教育
- ◆ 第二種電気工事士 ◆ 第三種冷凍機械責任者
- ◆ 二級ボイラー技士 ◆ 乙種第4類危険物取扱者

主な就職先

- Ⅰ 空調設備工事業: 株式会社精研、エイテック株式会社
- Ⅰ 空調設備保守サービス業: 不二熱学サービス株式会社、株式会社ダイセン
- Ⅰ ビル設備管理業: イオンディライト株式会社、南海ビルサービス株式会社



修了生メッセージ

1年間の訓練で6つの資格にチャレンジし、実習は工具の使い方から空調機の取り付けや故障修理、溶接や電気工事、パソコン製図など盛りだくさんで毎日楽しく訓練に参加できました。入校したとき全くの素人でしたが、1年間の訓練のおかげで空調機のメンテナンスをする仕事に就職することができました。訓練校に来て本当に良かったと思っています。エアコンというものが無くならない限り、空調設備業界も無くならない安定した業界なので、おすすめです!

南大阪校
空調設備科

田淵 風太さん
(平成30年10月入校)



<音声コード>

●●印については、各技術専門校が行う試験に合格する必要があります。詳細については各校にお問い合わせください。◆◆印については、各試験

ビル設備管理科

夕陽丘校

4月
入校

10月
入校

期間
6か月

定員
40名

15歳～

建物には、商業ビルやオフィスビル、ホテルや病院など、様々な用途がありますが、それぞれに適した電気・空調・給排水・ボイラー等の設備が備わっています。これらの運転管理・保守に必要であり、ビル設備管理業で基本とされる5つの資格に関する知識や技術を基礎から学びます。未経験の方でもビルメンテナンス業界で働くことができる能力が身に付きます。



取得可能な資格 ◆ 第二種電気工事士 ◆ 二級ボイラー技士 ◆ 乙種第4類危険物取扱者
◆ 乙種第4類消防設備士 ◆ 第三種冷凍機械責任者

主な就職先

|| ビルメンテナンス業(設備管理会社):
株式会社大阪ガスファシリティーズ、株式会社ビケンテクノ その他多数

ビルクリーニング管理科

夕陽丘校

4月
入校

10月
入校

期間
6か月

定員
30名

15歳～

ビルの衛生的な環境の確保、美観の維持、保全の向上等に関するビルクリーニング作業の基本や、清掃機械の使用方法等の実習主体の技能に関する訓練に加え、マネジメントの基本となる作業計画立案など、現場の管理者等に必要な知識と併せてビジネスマナーなどを学びます。未経験の方でも、ビルクリーニング業界で働くことができる能力が身に付きます。



取得可能な資格 ◆ ビルクリーニング技能検定2級(実務経験要)・3級

主な就職先

|| ビルクリーニング業:
南海ビルサービス株式会社、株式会社あしすと阪急阪神 その他多数

修了生メッセージ

私は、建築設備管理の仕事に就きたいという希望と、就職に役立つ5つの資格を学べることに魅力を感じ、ビル設備管理科の職業訓練を受講することに決めました。未経験の方でも、基礎から学ぶことができ、多くの資格にチャレンジし、私自身、目指していた資格を取得できました。さらに、希望していた建築設備管理の仕事にも就くことができ、うれしかったです。また、一緒に学んだ仲間は20代から60代まで幅広く、その中で共に目標に向かって学んでいける環境はとても良かったです。

夕陽丘校(旧芦原校)
ビル設備管理科
野村 匡宏さん
(平成30年10月入校)



〈音声コード〉

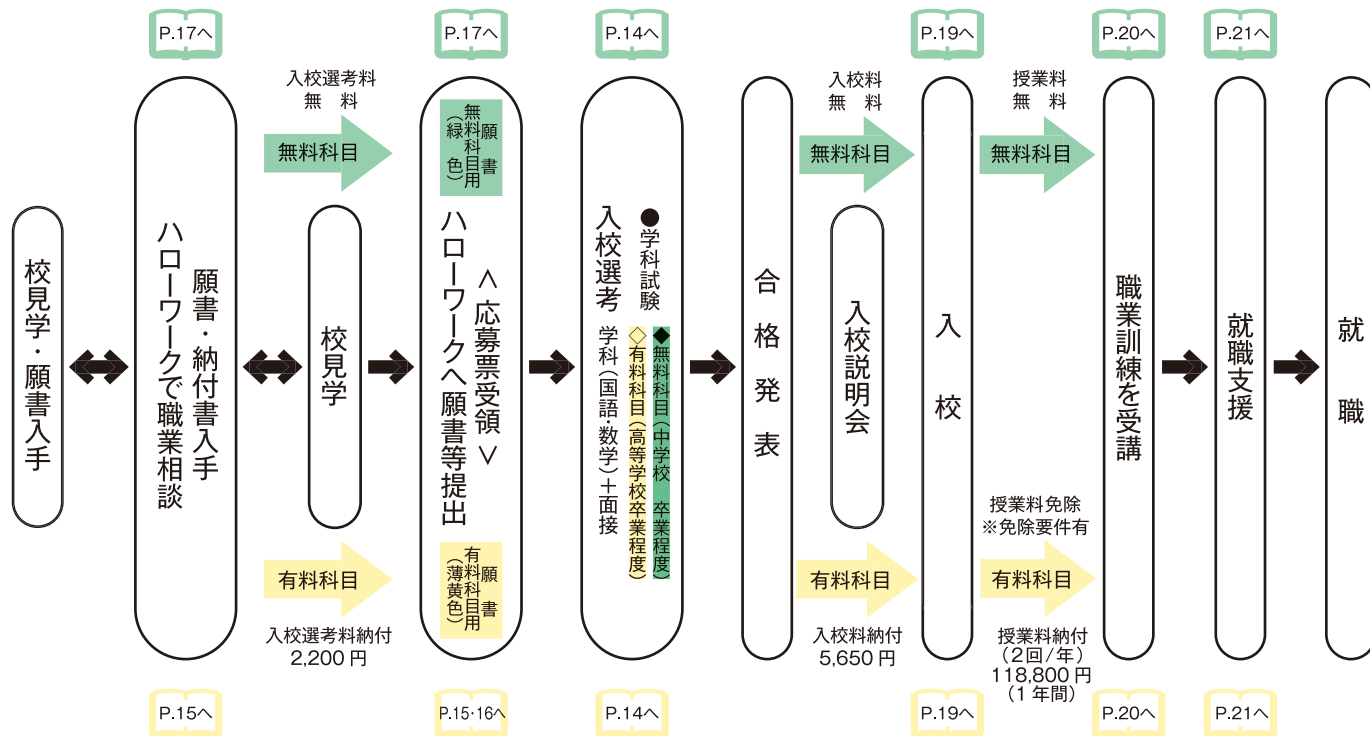
選考応募手続きから就職まで

応募していただくためには、まずお近くのハローワークで「職業相談」を受けていただく必要があります。

願書は、ハローワーク・校見学説明会参加時に入手してください。

自分の興味がある仕事、どんな訓練をどんな施設で受講できるのか。就職先はどんなイメージなのかを掴んでください。

ハローワークや校からの説明を受け、科目が決まったら願書等をハローワークへ提出してください。



入校選考について

項目	内容説明
試験会場	入校を希望する校(選考開始時間の10分前までに受付を済ませてください。) ※ 試験会場への自動車、単車の乗入れは禁止です(北大阪校、南大阪校を除く)。また、試験会場周辺は駐車禁止です。電車・バスなどの公共交通機関をご利用ください。(試験会場地図は、P.26に掲載しています。)
応募票	願書等受付時に、公共職業安定所(ハローワーク)の窓口で応募票をお渡ししますので、選考試験日当日持参してください。
入校選考	選考開始時間は、9時00分からとなります。 学科試験(国語、数学)と面接試験を行います。 ◇ 有料科目の学科試験の内容は、高等学校卒業程度の問題を出題します。 ◆ 無料科目の学科試験の内容は、中学校卒業程度の問題を出題します。 ※過去の試験問題は、大阪府商工労働部雇用推進室人材育成課のホームページで公開しています。 (http://www.pref.osaka.lg.jp/nokai/h-oshirase/h230-siken.html) ※応募者数が募集人数に達しない場合でも、選考の結果により不合格となる場合があります。
合格発表	1 合格者の受験番号については、受験先の各技術専門校に掲示するとともにホームページにも掲載いたします。なお、携帯電話ではホームページの閲覧ができない場合があります。 2 災害・事故などで、各技術専門校での掲示の確認及びホームページの閲覧が困難となった場合は、各技術専門校にお問い合わせください。 3 希望者には、「合格者番号一覧表」などを郵送します。郵送を希望される場合は、選考試験日に84円分の郵便切手をご持参ください。ただし、選考種別によっては、郵送ができない場合もありますので、各校へご確認ください。
繰上合格	入校辞退等の理由で欠員が生じた場合、不合格となった方の中から繰上合格を行うことがあります。繰上合格候補となる方には、合格発表日に郵送で通知します。



〈音声コード〉

願書受付期間・選考日程

4月入校	入校日	選考区分	願書受付期間	選考日	合格発表日	選考予備日※1
	4月12日(月)		12月選考(夕陽丘校以外)	11月2日(月)~11月30日(月)	12月15日(火)	12月22日(火)
1月選考(夕陽丘校)			11月2日(月)~1月4日(月)	1月19日(火)	1月26日(火)	1月21日(木)
2月選考(夕陽丘校以外)			12月1日(火)~1月29日(金)	2月19日(金)	3月1日(月)	2月24日(水)
2月選考(夕陽丘校)			1月5日(火)~1月29日(金)			
3月選考			2月1日(月)~3月12日(金)	3月22日(月)	3月29日(月)	3月24日(水)
校名	科目名	科目定員※2	選考定員※3			
			12月選考	1月選考	2月選考	3月選考
北大阪校	3Dマシクラフト科	30名	10名程度	—	10名程度	若干名
	インテリア木工科	30名	10名程度	—	10名程度	
	ICTプログラミング科	30名	20名程度	—	5名程度	
	建築設計科	30名	20名程度	—	5名程度	
	住宅設備科	30名	20名程度	—	5名程度	
東大阪校	機械加工・営業科	20名	5名程度	—	10名程度	若干名
	溶接・板金技術科	20名	5名程度	—	10名程度	
	ものづくり基礎科(新規中卒者等対象※4)	20名	3名程度	—	15名程度	
	電気工事科	30名	10名程度	—	10名程度	
	機械 CAD デザイン科	30名	10名程度	—	10名程度	
南大阪校	自動車・車体整備科	30名	10名程度	—	15名程度	若干名
	電気主任技術科	30名	10名程度	—	15名程度	
	情報通信科	30名	10名程度	—	15名程度	
	Webシステム開発科	30名	10名程度	—	15名程度	
	化学ビジネス科	30名	10名程度	—	15名程度	
夕陽丘校	ビル設備管理科	40名	—	15名程度	20名程度	若干名
	ビルクリーニング管理科	30名	—	15名程度	10名程度	
	建築内装CAD科※5	20名(5)※5	—	7名程度(2)※5	10名程度(3)※5	

10月入校	入校日	選考区分	願書受付期間	選考日	合格発表日	選考予備日※1	
	10月12日(火)		8月選考	6月7日(月)~7月16日(金)	8月6日(金)	8月18日(水)	8月10日(火)
			9月選考①	7月20日(火)~8月20日(金)	9月3日(金)	9月9日(木)	9月7日(火)
9月選考②			8月23日(月)~9月13日(月)	9月22日(水)	9月30日(木)	9月27日(月)	
校名	科目名	科目定員※2	選考定員※3				
			8月選考	9月選考①	9月選考②		
北大阪校	モールドクラフト科	30名	10名程度	10名程度	若干名		
	ロボテックオートメーション科	30名	20名程度	5名程度			
東大阪校	機械加工・営業科	20名	5名程度	10名程度	若干名		
	機械CADデザイン科	30名	10名程度	10名程度			
南大阪校	空調設備科	30名	15名程度	10名程度	若干名		
夕陽丘校	ビル設備管理科	40名	15名程度	20名程度	若干名		
	ビルクリーニング管理科	30名	15名程度	10名程度			
	建築内装CAD科※5	20名(5)※5	7名程度(2)※5	10名程度(3)※5			

- ※1 選考試験日の午前7時現在において、大阪府内(一部地域の場合も含む)に暴風警報または特別警報が発令されている場合は、選考予備日に選考試験を延期します。この場合、合格発表日は選考試験日にお知らせします。
また、施設内において新型コロナウイルス等の感染症(疑いも含む)が発生した場合、緊急的に選考試験延期等の措置をとる場合があります。
- ※2 科目定員とは、その科目における総募集人員です。
- ※3 選考定員とは、その選考における募集人員です。
選考定員が「10名程度」の場合、必ず10名以上の定員数を設けます。選考定員が「若干名」の場合、前の選考結果により定員数を決定します。
応募者数が定員数に満たない状況であっても、試験結果が合格基準に達しない場合は、不合格となります。
- ※4 対象者：12月選考(新規中学校卒業予定者を除く15歳以上)、2月選考(新規中学校卒業予定者)、3月選考(新規中学校卒業予定者及び15歳以上)
新規中学校卒業予定者は高等学校との併願が可能です。
- ※5 建築内装CAD科には、ひとり親家庭の親の方の優先枠があります。()内はひとり親家庭の親の方優先枠数です。



〈音声コード〉

応募・手続きについて 普通課程：授業料等有料科目

応募資格及び応募手続きなど

応募資格 入校時において、求職中の方で、申込みする科目に関連する職種での就職を希望している方(年齢については、入校日時点です。)

入校月	校名	科目名	訓練期間	科目コード	募集人数	対象者
4月	北大阪校	ICTプログラミング科	1年	925	30名	18歳以上44歳以下
		建築設計科		905		18歳以上
		インテリア木工科		915		
		住宅設備科		914		
	東大阪校	溶接・板金技術科	1年	413	20名	18歳以上
		電気工事科		406	30名	
	南大阪校	自動車・車体整備科	2年	615	30名	18歳以上44歳以下
		電気主任技術科		613		18歳以上
		情報通信科	1年	603		18歳以上34歳以下
		Webシステム開発科		606		18歳以上
化学ビジネス科		616				

入校月	校名	科目名	訓練期間	科目コード	募集人数	対象者
10月	北大阪校	ロボテックオートメーション科	1年	927	30名	18歳以上44歳以下
	南大阪校	空調設備科	1年	611	30名	18歳以上

■提出書類・提出先等

- 公共職業安定所（ハローワーク）と技術専門学校（校見学説明会参加者）で**入校願書（様式第1号その1）【薄黄色】**を配布しております。
- 公安職業安定所（ハローワーク）で**納付書**を配布しております。
- 入校願書（様式第1号その1）に納付証明書と写真（縦4cm×横3cm）を貼り、原則として居住地を管轄する公共職業安定所（ハローワーク）へ提出してください。（各技術専門学校での受付および郵送または代理人による受付は行っておりません。）
- ※ 公共職業安定所（ハローワーク）の受付窓口で応募票をお渡ししますので、選考試験日当日持参してください。
- 同じ入校月の複数科目の応募はできません。
- 障がいのある方は、P.23をご覧ください。

■入校選考料

2,200円

入校選考料は、公共職業安定所（ハローワーク）で配布する納付書により出願期間内に金融機関で、納めていただきます。
 ※必ず、次ページの「入校選考料納付手続き詳細」をご覧ください。

【注意事項】（納付時期により納付書が異なります）

- 令和3年3月31日までに納付される方は、**入校希望者欄が「緑色」**の納付書を使用してください。
- 令和3年4月1日以降に納付される方は、**入校希望者欄が「桃色」**の納付書を使用してください。



〈音声コード〉

入校選考料納付手続き詳細

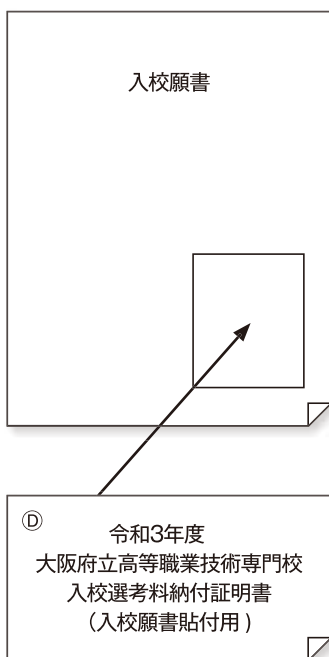
入校願書(様式第1号その1:薄黄色)に必要事項を記入して写真(縦4cm×横3cm)を貼り、納付書により、出願期間内に入校選考料(2,200円)を金融機関の本店または支店で納付し、領収印が押された納付証明書を入校願書の指定の場所に貼り付けて、原則として居住地を管轄する公共職業安定所(ハローワーク)へ提出してください(各技術専門校での受付は行っていません)。郵送または代理人による受付は行っていません。

<入校選考料の納付方法>

- (1) 公共職業安定所(ハローワーク)で納付書を受け取ってください。
- (2) 納付書に必要事項を記入してください。
※ 納付証明書は4連になっており、3ヶ所にミシン目が入っています。これらのミシン目は切り離さないでください。
- (3) 納付書を下記の「府税及び公金収納金の収納取扱金融機関一覧」の金融機関にお持ちになり、2,200円を納付してください。
※ コンビニ・ATM・郵便局(ゆうちょ銀行)では取扱いできません。
- (4) 金融機関で納付書が切り離され、㉔と㉕がご本人に返されます。(納付書)

㉔ 領収控 (金融機関保存用)	㉕ 領収控 (大阪府送付用)	㉖ 納付書兼領収証書 (本人控)	㉗ 令和3年度 大阪府立高等職業技術専門校 入校選考料納付証明書 (入校願書貼付用)
-----------------------	----------------------	------------------------	--

- (5) ㉗を入校願書にのりではがれないように貼り付けてください。
㉖は、領収書としてご本人が保管してください。



府税及び公金収納金の収納取扱金融機関一覧

令和2年10月1日現在

国内所在の店舗で納付できる金融機関	
都市銀行 (4)	りそな銀行、三菱UFJ銀行、三井住友銀行、みずほ銀行
地方銀行 (28)	北陸銀行、北國銀行、福井銀行、静岡銀行、大垣共立銀行、十六銀行、三重銀行、百五銀行、滋賀銀行、京都銀行、関西みらい銀行、池田泉州銀行、南都銀行、紀陽銀行、但馬銀行、鳥取銀行、山陰合同銀行、中国銀行、広島銀行、山口銀行、阿波銀行、百十四銀行、伊予銀行、四国銀行、肥後銀行、大分銀行、鹿児島銀行、西日本シティ銀行
第二地方銀行 (12)	東京スター銀行、富山第一銀行、福邦銀行、愛知銀行、名古屋銀行、中京銀行、第三銀行、みなと銀行、徳島大正銀行、香川銀行、愛媛銀行、高知銀行
信託銀行 (3)	三菱UFJ信託銀行、みずほ信託銀行、三井住友信託銀行
労働金庫 (1)	近畿労働金庫
その他 (3)	商工組合中央金庫、あおぞら銀行、新生銀行

大阪府内所在の店舗で納付できる金融機関	
信用金庫 (10)	信金中央金庫、大阪信用金庫、大阪厚生信用金庫、大阪シティ信用金庫、大阪商工信用金庫、永和信用金庫、北おおさか信用金庫、枚方信用金庫、尼崎信用金庫、京都信用金庫
信用組合 (9)	全国信用協同組合連合会、大同信用組合、成協信用組合、大阪協栄信用組合、大阪貯蓄信用組合、のぞみ信用組合、大阪府医師信用組合、近畿産業信用組合、ミレ信用組合
農業協同組合 (15)	大阪府信用農業協同組合連合会、北大阪農業協同組合、高槻市農業協同組合、茨木市農業協同組合、大阪北部農業協同組合、大阪泉州農業協同組合、いずみの農業協同組合、堺市農業協同組合、大阪南農業協同組合、大阪中河内農業協同組合、グリーン大阪農業協同組合、北河内農業協同組合、大阪東部農業協同組合、九個荘農業協同組合、大阪市農業協同組合

※ いったん納付された入校選考料は、誤って納付した場合(無料の科目を出願するつもりが誤って入校選考料を納付してしまった場合など)を除き、出願期間を過ぎてからは還付いたしません。



<音声コード>

応募・手続きについて短期課程：授業料等無料科目

応募資格及び応募手続きなど

応募資格 入校時において、求職中の方で、申込みする科目に関連する職種での就職を希望している方(年齢については、入校日時点です。)

入校月	校名	科目名	訓練期間	科目コード	募集人数	対象者
4月	北大阪校	3Dマシクラフト科	6か月	923	30名	15歳以上
	東大阪校	ものづくり基礎科 (新規中卒者等対象)	1年	422	20名	【12月選考】 15歳以上 (新規中学校卒業予定者除く) 【2月選考】 新規中学校卒業予定者 【3月選考】 新規中学校卒業予定者及び15歳以上
		機械加工・営業科	6か月	423	20名	15歳以上
		機械CADデザイン科		419	30名	
	夕陽丘校	ビル設備管理科	6か月	531	40名	15歳以上
		ビルクリーニング管理科		533	30名	
建築内装CAD科		535		20名 (ひとり親家庭の親 優先枠5名を含む)		

新規中学校卒業予定の方は、対象者が15歳以上の科目も受験可能です(2月、3月選考のみ)。また、高等学校との併願も可能です。

入校月	校名	科目名	訓練期間	科目コード	募集人数	対象者
10月	北大阪校	モールドクラフト科	6か月	924	30名	15歳以上
	東大阪校	機械加工・営業科		424	20名	
		機械CADデザイン科		420	30名	
	夕陽丘校	ビル設備管理科		532	40名	
		ビルクリーニング管理科		534	30名	
		建築内装CAD科		536	20名 (ひとり親家庭の親 優先枠5名を含む)	

ひとり親家庭の親優先枠は、ひとり親家庭の親の方が対象です。

【ひとり親家庭の親とは】

「母子及び父子並びに寡婦福祉法」第6条第1項及び第2項に定める「配偶者のない女子」及び「配偶者のない男子」で、現に、同法第6条第3項に定める児童を扶養している方。

■提出書類・提出先等

- 公共職業安定所(ハローワーク)と技術専門学校(校見学説明会参加者)で**入校願書(様式第1号その2)【緑色】**を配布しております。
 - **入校願書(様式第1号その2)【緑色】**に写真(縦4cm×横3cm)を貼り、原則として居住地を管轄する公共職業安定所(ハローワーク)へ提出してください。(各技術専門学校での受付および郵送または代理人による受付は行っていません。)
- ※公共職業安定所(ハローワーク)の受付窓口で応募票をお渡ししますので、選考試験日当日持参してください。
- 同じ入校月の複数科目の応募はできません。
 - 障がいのある方は、P.23をご覧ください。

■入校選考料 無料

■新規中学校卒業の方へ

新規中学校卒業の方は、次の書類を中学校経由で公共職業安定所(ハローワーク)へ提出してください。

- ① **入校願書(様式第1号その2)【緑色】**
- ② 職業相談票「乙」(職業相談票「乙」は、公共職業安定所(ハローワーク)で配布します。)
- ③ 応募者一連名簿(新規中学校卒業用)…中学校が作成します。



<音声コード>



活躍できるフィールドがある チャンスを掴むためレッツトライ!

大阪府が求職中のあなたを充実した訓練と就職サポートで応援します。

高い就職率! [令和元年度修了生]

90.5%

ぎせんこうに決めた理由 ランキング

- 1位 知識・技術が習得できる
- 2位 専門的な資格が取れる
- 3位 就職率が高い
- 4位 科目内容に魅力を感じた
- 5位 未経験でも安心と聞いた
- 6位 設備が充実している

※令和2年度4・5月入校生アンケート結果より

ぎせんこうの特徴

- ▶ 基礎から実践まで段階的に学ぶため、未経験の方でも安心
- ▶ 実習重視の訓練で知識・技術を確実に習得し、自信がつく
- ▶ 企業のニーズにこたえる、充実した設備・環境
- ▶ 多様な分野の訓練を実施
機械系、金属系、電気系、通信・情報系、制御系、
建築系、設備系、整備系、化学系
- ▶ 地域企業・ハローワーク等関連機関との連携や、
校独自の求人による就職支援が受けられる
- ▶ 就職後に即戦力として活躍できる
- ▶ 就職に向けて、仲間と一緒に頑張れる
- ▶ 安心な授業料(授業料免除制度あり/条件あり)



〈音声コード〉

入校手続き・入校料・授業料などについて

入校手続き

- 合格された方は、各技術専門学校が選考日または合格発表時に指定する日時・場所で、入校手続きをしていただきますので、必ず出席してください。入校手続き時に運転免許証など本人確認書類の提示をお願いします。
また、指定する期日までに「健康診断書(入校日前3ヶ月以内のもの)」の提出が必要です。
新規中学校卒業生については、健康診断書の提出は不要です。
- 連絡なしに欠席した場合、原則として入校を辞退したものと取り扱います。

入校辞退

合格された方で入校を辞退する場合は、速やかに合格者本人が各技術専門学校へ来校または電話により申し出てください。申し出た後は、入校辞退の取り消しはできません。

入校料

■入校料 (有料科目のみ)

5,650円

※合格された各技術専門学校から納付書をお渡ししますので、入校日前日までに金融機関で納付していただきます。

授業料

■授業料 (有料科目のみ)

118,800円 (1年間)

※入校後、納入通知書により原則として2回に分けて金融機関で納めていただきます。

なお、納めていただく時期や金額については、入校後詳しくお知らせいたします。

※経済的理由により訓練を受けることが困難で下記の授業料免除要件に該当する方は、授業料が免除される場合があります。

■授業料の免除について (入校選考料・入校料の免除はありません。)

下記のいずれかに該当する方を授業料の免除対象者としています。

ただし、実際に免除を受けられるかどうかは、入校後に、必要書類や証明書を提出していただき、審査を行った上で決定します。

- ① 生活保護受給者または生活保護受給世帯に属する方 (生業扶助受給対象者は除きます。)
- ② 求職者支援制度による職業訓練受講給付金を受給する方
- ③ 雇用保険の失業給付(基本手当)や訓練手当を受給する方で(ア)~(ウ)の要件すべてに該当する方
(ア) 受給額が月18万円以下 *手当の日額×30日に相当する額を月額とします。
(イ) 本人及び生計を一にする親・配偶者の収入が合わせて月25万円以下
(ウ) 本人及び生計を一にする親・配偶者の金融資産(預貯金など)が合わせて300万円以下
- ④ 本人及び生計を一にする親・配偶者の訓練期間中の収入の額が、市町村民税(均等割)非課税基準額を下回る見込みの方
*雇用保険の失業給付(基本手当)・訓練手当の受給者の方は③に該当している必要があります。
*基準額の例)控除対象配偶者や扶養親族がない場合…1年間の総所得金額35万円(給与所得者の場合は1年間の収入100万円<目安>)
- ⑤ その他災害などにより授業料の負担が困難な方

●お問合せ 大阪府商工労働部雇用推進室人材育成課 06-6210-9532



<音声コード>

訓練科目と費用

訓練期間1年の科目は原則4月入校です。（ロボテックオートメーション科・空調設備科は10月入校）
 訓練期間6か月の科目は4月入校（モールドクラフト科除く）と10月入校（3Dマシクラフト科除く）です。

校名	科目名	費用	教科書・作業服・工具代(概算)*	訓練期間	定員	対象者
北大阪高等 職業技術専門学校	ロボテックオートメーション科	入校選考料 2,200 円 入校料 5,650 円 授業料 118,800 円 (年額)	15,000 円	1年(10月入校)	30名	18歳以上 44歳以下
	ICTプログラミング科		29,000 円	1年	30名	18歳以上 44歳以下
	建築設計科		35,000 円		30名	18歳以上 44歳以下
	住宅設備科		40,000 円		30名	18歳以上
	インテリア木工科		82,000 円		30名	18歳以上
	3Dマシクラフト科	実費のみ	15,000 円		6か月(4月入校)	30名
	モールドクラフト科	15,000 円	6か月(10月入校)	30名	15歳以上	
東大阪高等 職業技術専門学校	溶接・板金技術科	入校選考料 2,200 円 入校料 5,650 円 授業料 118,800 円 (年額)	46,000 円	1年	20名	18歳以上
	電気工事科		53,000 円		30名	18歳以上
	ものづくり基礎科	実費のみ	43,000 円		20名	新規中学校卒業生・15歳以上
	機械加工・営業科		26,000 円	6か月	20名	15歳以上
	機械CADデザイン科		20,000 円		30名	15歳以上
南大阪高等 職業技術専門学校	自動車・車体整備科	入校選考料 2,200 円 入校料 5,650 円 授業料 118,800 円 (年額)	150,000 円	2年	30名	18歳以上 44歳以下
	電気主任技術科		80,000 円		30名	18歳以上
	情報通信科		1年	21,000 円	30名	18歳以上 34歳以下
	Webシステム開発科			35,000 円	30名	18歳以上 34歳以下
	化学ビジネス科			40,000 円	30名	18歳以上
	空調設備科			45,000 円	1年(10月入校)	30名
夕陽丘高等 職業技術専門学校	ビル設備管理科	実費のみ	20,000 円	6か月	40名	15歳以上
	ビルクリーニング管理科		15,000 円		30名	15歳以上
	建築内装 CAD 科		30,000 円		20名	15歳以上

*上記の費用の他に資格試験を受験する場合は受験料が必要です。
 各技術専門学校の所在地等については、P.26 をご覧ください。

訓練時間

校名	訓練時間 平日(月～金曜日)
北大阪高等職業技術専門学校	9:15～16:25
東大阪高等職業技術専門学校	9:00～16:10
南大阪高等職業技術専門学校	9:15～16:30
夕陽丘高等職業技術専門学校	9:00～16:10

*新型コロナウイルス等の感染症拡大防止を目的として、訓練時間変更等の措置を取ることがあります。



<音声コード>

援護措置・就職支援について

訓練期間中の援護措置

- 訓練期間が1年以上の科目においては、通校費については、交通機関の学割が適用される場合があります。
- 公共職業安定所(ハローワーク)長の受講指示を受けて入校された方には、雇用保険の延長給付が支給されるなど援護措置が適用される場合があります。出願前に、原則として居住地を管轄する公共職業安定所(ハローワーク)で相談をしてください。
- 雇用保険の失業給付を受給できない方で、収入額や所有金融資産などが一定の要件を満たす場合、公共職業安定所(ハローワーク)長の支援指示を受けて、入校された方には、職業訓練受講給付金及び求職者支援資金融資を受けることができる場合があります。詳しくは、原則として居住地を管轄する公共職業安定所(ハローワーク)までお問い合わせください。
- ひとり親家庭の親の方で援護措置が適用されない場合、母子・父子・寡婦福祉資金の貸付制度があります。ただし、要件により貸付できない場合があります。詳しくは、各市町村の福祉事務所等にご相談ください。
- 障がいのある方はP.23をご確認ください。

訓練期間中の必要経費など

すべての科目において、教科書代、作業服代、工具代などの実費が必要です。
必要経費額は科目により異なりますのでP.20を参照してください。

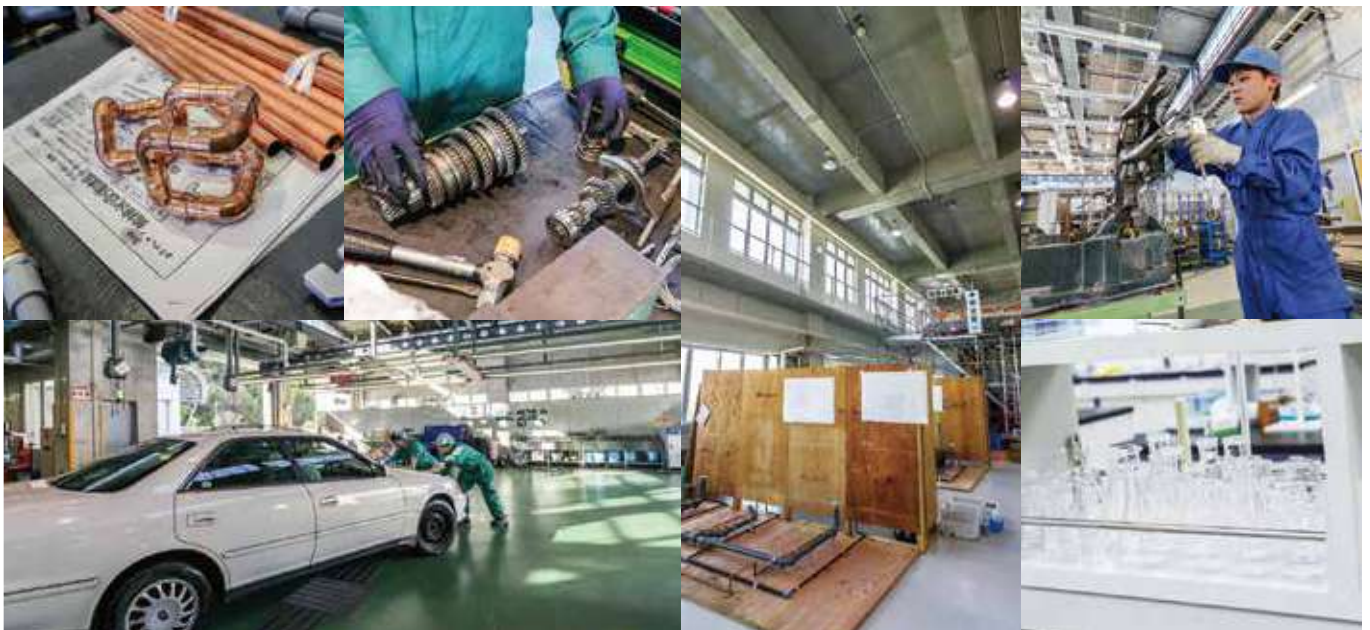
就職支援

訓練期間を通じて、ジョブ・カードなどを活用しながらその方にあった就職支援を行います。
訓練修了に際しては、公共職業安定所(ハローワーク)と連携して職業紹介や職業相談を行います。
また、各技術専門学校が、独自の求人情報の活用などにより、直接企業に紹介(無料職業紹介)します。

お問い合わせ

裏表紙掲載の各公共職業安定所(ハローワーク)、P.26掲載の各技術専門学校または大阪府商工労働部雇用推進室人材育成課技術専門学校グループまでお問い合わせください。

見学会につきましては各校にお問い合わせください!



〈音声コード〉

充実した訓練と就職サポート



実習重視のカリキュラムと確実に就職につなげるための支援を行っています。



例) 4月入校1年制訓練の場合



ビジネスマナー講座

あいさつの仕方、名刺交換の方法など基本的なビジネスマナーを習得するために講座を実施します。



就職セミナー

就職活動に必要な基本的な事項について理解を深めると同時に、応募書類の作成を行います。



資格取得支援

資格を取得していただくために対策講座を実施します。



無料職業紹介

技術専門校が、独自の求人情報の活用などにより、直接企業に紹介します。



〈音声コード〉

障がいのある方へ

各技術専門学校で行う職業訓練は、障がいや難病のある方の応募が可能です。

障がいや難病の内容・程度によって、現状の訓練内容や施設設備では、十分な訓練を受講いただけない場合が想定されますので、入校願書を提出する前に、入校を希望する各技術専門学校を見学し、相談してください。

なお、見学日時については必ず事前に見学される各技術専門学校まで連絡をお願いします。連絡時に障がいや難病がある旨を申し出てください。

見学時に訓練内容の一部を体験し、障がいや難病のない方とともに訓練を受けることができるかを確認していただくことができます。

また、出願前に、原則として居住地を管轄する公共職業安定所（ハローワーク）で相談をしてください。

※見学時や事前相談時及び入校後の授業では、手話通訳はありません。

施設のバリアフリー

施設状況	校名	北大阪	東大阪	南大阪	夕陽丘
駐車場		○	○	○	○
玄関スロープ		フラット	○	フラット	○
自動ドア（玄関）		○	○	○	○
エレベータ		○	×	○	○
階段手すり		○	○	○	○
多目的トイレ		○	○	○	○



〈音声コード〉

障がいのある方が対象の科目

入校選考料・入校料・授業料は無料。

ただし教科書代・作業服代・工具代などの実費が必要です。

訓練期間1年の科目は原則4月入校です。

対象者年齢：15歳以上

校名	科目名	訓練期間	定員	対象者	
大阪障害者職業能力開発校 (所在地・連絡先はP.26をご覧ください)	CAD 技術科	1年	15名	障がいのある方 (障がいの種別を問いません)	
	Web デザイン科	1年	15名		
	OA ビジネス科	1年	20名		
	オフィス実践科 ※重度視覚障がいのある方も応募できる科目です。	1年	10名		
	ワークサービス科	1年	30名	知的障がいのある方	
	職域開拓科	6か月	4月:10名 10月:10名	精神障がいのある方	
Job チャレンジ科	6か月	4月:5名 10月:5名	発達障がいのある方		
北大阪高等職業技術専門学校 (所在地・連絡先はP.26をご覧ください)	ワークトレーニング科	1年	20名	知的障がいのある方	
夕陽丘高等職業技術専門学校 (所在地・連絡先はP.26をご覧ください)	ジョブステップ科	6か月	4月:5名 10月:5名	精神障がいのある方	
	キャリアチャレンジ科	6か月	4月:5名 10月:5名	発達障がいのある方	
	ワークアシスト科	1年	10月:20名	知的障がいのある方	
日本ライトハウス 視覚障害リハビリテーションセンター★ 〒538-0042 大阪市鶴見区今津中2-4-37 TEL.06-6961-5521 FAX.06-6961-6268	ビジネス科	電話交換コース	1年	4月:2名	視覚障がいのある方
		会計・経営コース	1年	10月:2名	
	情報処理科	パソコン活用コース	1年	4月:4名 10月:4名	
大阪市職業 リハビリテーションセンター★ 〒547-0026 大阪市平野区喜連西6-2-55 TEL.06-6704-7201 FAX.06-6704-7274	情報処理科	OA 実務コース	1年	10名	身体障がいのある方
		ビジネスパートナーコース	1年	13名	知的障がいのある方
	ワーキングスキル科	1年	15名	精神障がいのある方	
	ワークアドバンス科	1年	7名		
	ジョブ・コミュニケーション科	1年	5名	発達障がいのある方	
	ICTテレワーク科 (在宅を中心とした訓練)	1年	10月:5名	障がいのある方 (障がいの種別を問いません)	
摂津市障害者職業能力開発センター★ 〒566-0062 摂津市鳥飼上5-2-8 (ふれあいの里内) TEL.072-653-1212 FAX.072-653-0300	OA 実務科	1年	4月:5名 10月:5名	身体障がいのある方	
	実務作業科	1年	10名	知的障がいのある方	
大阪市職業指導センター★ 〒559-0023 大阪市住之江区泉1-1-110 TEL.06-6685-9075 FAX.06-6685-8064	総合流通科 ※職業基礎訓練(1年間)を修了した方が受講できる 職業訓練です。	1年	15名	知的障がいのある方	
大阪 INA職業支援センター★ (箕面キャンパス) 〒562-0015 箕面市稲6-15-26 (あいあいプラザ内) TEL.072-729-7021 FAX.072-729-8041 (豊田林キャンパス) 〒584-0054 富田林市大字甘南備216番地 こんごう福祉センター内 電話連絡については、箕面キャンパスまで	パン・菓子製造科	1年	15名	知的障がいのある方	
	園芸科	1年	10名		
	グリーンハーベスト科	1年	5名		

★障がい者特別委託訓練施設：大阪障害者職業能力開発校が特別委託で実施している訓練施設。

詳しくは
「障がいのある方へ LET'S TRY! 2021」
をご確認ください



〈音声コード〉

Q & A

よくある質問

Q.1 | 応募資格の条件はありますか？

求職中の方で職業訓練を受ける意欲と熱意をお持ちの方を募集しています。科目により、対象者が異なりますので、P.20の一覧をご覧ください。障がいのある方については、必ずP.23をご確認ください。また障がいのある方を対象とした科目については、P.24の一覧をご覧ください。

Q.2 | 応募の手続きはどうすればよいですか？

原則として居住地を管轄するハローワークに「入校願書」を提出してください。「入校願書」は、府内各ハローワーク・各技術専門校にて配付しております。(詳しくはP.15からP.17をご覧ください。)
また、応募にあたっては、事前にハローワークの職業訓練の窓口にてよくご相談ください。

Q.3 | 入校選考料は必要ですか？

授業料等有料の科目を応募される方については、入校選考料 2,200 円が必要です。ハローワークでお渡しする納付書で納付してください。授業料等無料の科目を応募される方は不要です。

Q.4 | 費用について教えてください。

授業料等有料の科目に入校される方については、入校料、授業料が必要となります。また、全ての科目で教科書・工具・作業服等の実費が必要です。授業料の免除制度もありますので、詳しくはP.19とP.20をご覧ください。

Q.5 | 校の見学はできますか？

見学会を実施しておりますので、直接、各技術専門校等にお問い合わせください。連絡先はP.26をご覧ください。

Q.6 | 援護措置はありますか？

ハローワークの受講指示を受けて入校された方には、雇用保険の延長給付などが適用される場合があります。ハローワークの受講指示がない方で、支援指示を受けて、一定の要件を満たせば職業訓練受講給付金や求職者支援資金融資を受けることができる場合があります。(援護措置の詳細については、ハローワークにお問い合わせください。)

Q.7 | 就職の紹介はありますか？

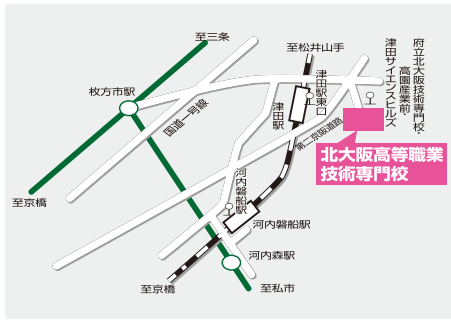
訓練期間を通じて専門の就職支援員が、ジョブ・カードなどを活用しながらその方にあった就職支援をします。訓練修了に際しては、ハローワークと連携して職業紹介や職業相談を行います。また、各技術専門校独自の求人情報の活用などにより、直接企業に紹介(無料職業紹介)します。



〈音声コード〉

各校・施設の所在地マップ

● 高等職業技術専門学校等施設一覧

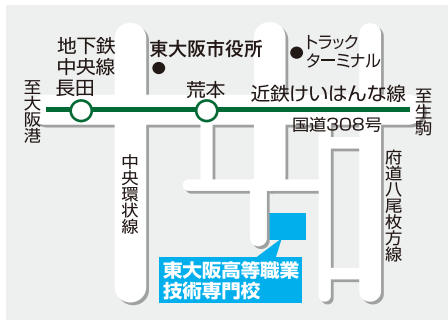


大阪府立北大阪高等職業技術専門学校

〒573-0128 枚方市津田山手 2-11-40
TEL.072-808-2151 FAX.072-808-2152

□ 最寄駅

- JR学研都市線「河内磐船」駅・京阪交野線「河内森」駅下車。京阪バス「河内磐船」駅1番のりばから乗車「府立北大阪技術専門学校・高園産業前・津田サイエンスヒルズ」で下車
- JR学研都市線津田駅下車。京阪バス「津田駅東口」のりばから乗車「高園産業前・津田サイエンスヒルズ」で下車



大阪府立東大阪高等職業技術専門学校

〒578-0984 東大阪市菱江 6-9-10
TEL.072-964-8836 FAX.072-964-8904

□ 最寄駅

- 近鉄けいはんな線「荒本」駅南約400m



大阪府立南大阪高等職業技術専門学校

〒594-1144 和泉市テクノステージ 2-3-5
TEL.0725-53-3005 FAX.0725-53-3015

□ 最寄駅

- 泉北高速鉄道「和泉中央」駅より南海バス5番のりばで「和泉商工会議所前」行きに乗車「和泉商工会議所前」下車

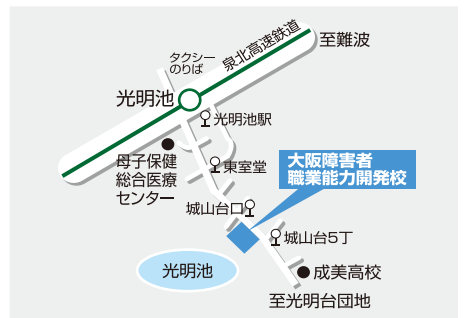


大阪府立夕陽丘高等職業技術専門学校

〒543-0002 大阪市天王寺区上汐 4-4-1
TEL.06-6776-9900 FAX.06-6776-9905

□ 最寄駅

- Osaka Metro「谷町九丁目」駅南600m
- Osaka Metro「四天王寺前夕陽ヶ丘」駅北約600m
- 近鉄線「大阪上本町」駅南西約800m



大阪障害者職業能力開発校

〒590-0137 堺市南区城山台 5-1-3
TEL.072-296-8311 FAX.072-296-8313

□ 最寄駅

- 泉北高速鉄道「光明池」駅より南海バス6・7番のりばで乗車(泉ヶ丘駅行き以外)「城山台5丁」で下車



〈音声コード〉

訓練科目

入学選考

応募手続き

費用等

援護措置

障がいのある方へ

Q&Aマップ



応募手続きは、各ハローワーク（公共職業安定所）へ

ハローワーク名	所在地	TEL	最寄りの駅	管轄区域
		FAX		
大阪東	〒540-0011 大阪市中央区農人橋 2-1-36 ビップビル1～3階	06-6942-4771 06-6942-4784	● Osaka Metro 谷町四丁目駅	中央区（大阪西の管轄区域を除く） 東成区、天王寺区、城東区、鶴見区、生野区
梅田	〒530-0001 大阪市北区梅田 1-2-2 大阪駅前第2ビル16階	06-6344-8609 06-6344-0840	● JR大阪駅、北新地駅 ● 阪神線・阪急線 大阪梅田駅 ● Osaka Metro 梅田駅、東梅田駅、西梅田駅	北区、都島区、旭区、此花区、 福島区、西淀川区
大阪西	〒552-0011 大阪市港区南市岡 1-2-34	06-6582-5271 06-4393-0577	● JR大阪環状線 大正駅、弁天町駅 ● Osaka Metro 大正駅、弁天町駅、 九条駅 ● 大阪シティバス 境川停留所 ● 阪神なんば線 九条駅	西区、浪速区、港区、大正区、中央区の内、 安堂寺町、上本町西、東平、上汐1～2、 中寺、松屋町、瓦屋町、高津、南船場、 島之内、道頓堀、千日前、難波千日前、 難波、日本橋、東心斎橋、心斎橋筋、 西心斎橋、宗右衛門町、谷町6～9丁目
阿倍野	〒545-0004 大阪市阿倍野区文の里 1-4-2	06-4399-6007 06-7711-6021	● JR阪和線 美章園駅 ● Osaka Metro 文の里駅、昭和町駅 ● 近鉄南大阪線 河堀口駅	阿倍野区、西成区、住吉区、 平野区、住之江区、東住吉区
淀川	〒532-0024 大阪市淀川区十三本町 3-4-11	06-6302-4771 06-6886-3868	● 阪急線 十三駅	東淀川区、淀川区、吹田市
池田	〒563-0058 池田市栄本町 12-9	072-751-2595 072-751-5848	● 阪急宝塚線 池田駅	池田市、豊中市、箕面市、豊能郡
茨木	〒567-0885 茨木市東中条町 1-12	072-623-2551 072-623-2896	● JR京都線 茨木駅 ● 阪急京都線 茨木市駅	茨木市、高槻市、摂津市、三島郡島本町
枚方	〒573-0031 枚方市岡本町 7-1 枚方ビオルネ6階	072-841-3363 072-841-1101	● 京阪本線 枚方市駅	枚方市、寝屋川市、交野市
門真	〒571-0045 門真市殿島町 6-4 守口門真商工会館2階	06-6906-6831 06-6908-8943	● 京阪本線・大阪モノレール 門真市駅	守口市、大東市、門真市、四條畷市
布施	〒577-0056 東大阪市長堂 1-8-37 イオン布施駅前店4階	06-6782-4221 06-6783-6768	● 近鉄奈良線・大阪線 布施駅	東大阪市、八尾市
藤井寺	〒583-0027 藤井寺市岡 2-10-18 DH 藤井寺駅前ビル3階	072-955-2570 072-955-3770	● 近鉄南大阪線 藤井寺駅	柏原市、松原市、羽曳野市、藤井寺市
堺	〒590-0078 堺市堺区南瓦町 2-29 (堺地方合同庁舎1～3階)	072-238-8301 072-238-8311	● 南海高野線 堺東駅	堺市
河内長野	〒586-0025 河内長野市昭栄町 7-2	0721-53-3081 0721-53-3194	● 南海高野線・近鉄長野線 河内長野駅	河内長野市、富田林市、 大阪狭山市、南河内郡
泉大津	〒595-0025 泉大津市旭町 22-45 テクスピア大阪2階	0725-32-5181 0725-22-2226	● 南海本線 泉大津駅	泉大津市、和泉市、高石市、 泉北郡忠岡町
岸和田	〒596-0826 岸和田市作才町 1264	072-431-5541 072-423-8609	● JR阪和線 東岸和田駅 ● 南海本線 岸和田駅	岸和田市、貝塚市
泉佐野	〒598-0007 泉佐野市上町 2-1-20	072-463-0565 072-462-8689	● 南海本線 泉佐野駅	泉佐野市、泉南市、阪南市、泉南郡



〈音声コード〉



大阪府商工労働部雇用推進室人材育成課 令和2年10月発行

〒559-8555 大阪市住之江区南港北1-14-16
大阪府咲洲庁舎(さきしまコスモタワー)24階
TEL.06-6210-9533 FAX.06-6210-9528

本誌掲載の訓練については、令和3年度予算が成立した場合に実施いたします。

詳しくは大阪府のホームページで紹介しています。

<http://www.pref.osaka.lg.jp/nokai/c-kyuusyoku/>

